

**СТАНДАРТЫ
ПРОМЫСЛОВО-
ОХОТНИЧЬИХ
СОБАК**



ВВЕДЕНИЕ

Добыча пушного зверя и промысловой дичи в СССР в большей части проводится путем промысловой охоты. Хорошая промысловая собака — одно из неизменных условий успешности промысла.

Между тем за последнее время мы имеем прямую недооценку дела кровного собаководства со стороны целого ряда звеньев охотинтегральной кооперации. На этой почве среди некоторой части активистов кровного собаководства возникла даже мысль создать самостоятельное добровольное общество. Не останавливаясь на критике всей вздорности этой затеи, мы считаем нужным подчеркнуть перед местными органами охотничьей кооперации необходимость самым решительным образом взяться за ликвидацию недооценки кровного собаководства. Вся охоткооперация должна твердо усвоить, что дело промыслового собаководства есть один из элементов производственной деятельности нашей системы.

Особую актуальность для нас имеет также оленегонная собака. Задачи социалистической реконструкции северного оленеводства, задача охраны оленьих стад от хищников, задачи максимального высвобождения человеческого труда в колхозах по пастьбе и окарауливанию стад могут быть успешно разрешены только при наличии у колхозов достаточного количества пастушеских оленегонных собак. Промысловая и пастушеско-оленегонная собаки должны занять в системе мероприятий по социалистической реконструкции охотничьего и оленеводческого хозяйства также почетное место.

При разрешении этой задачи должен быть осуществлен в охотсистеме лозунг: «каждое низовое звено охотничьей интегральной кооперации, каждый промколхоз, бригада охотников сельхозколхоза, охотартель, товарищество — должны иметь, как минимум, случной пункт соответствующей высококачественной собаки».

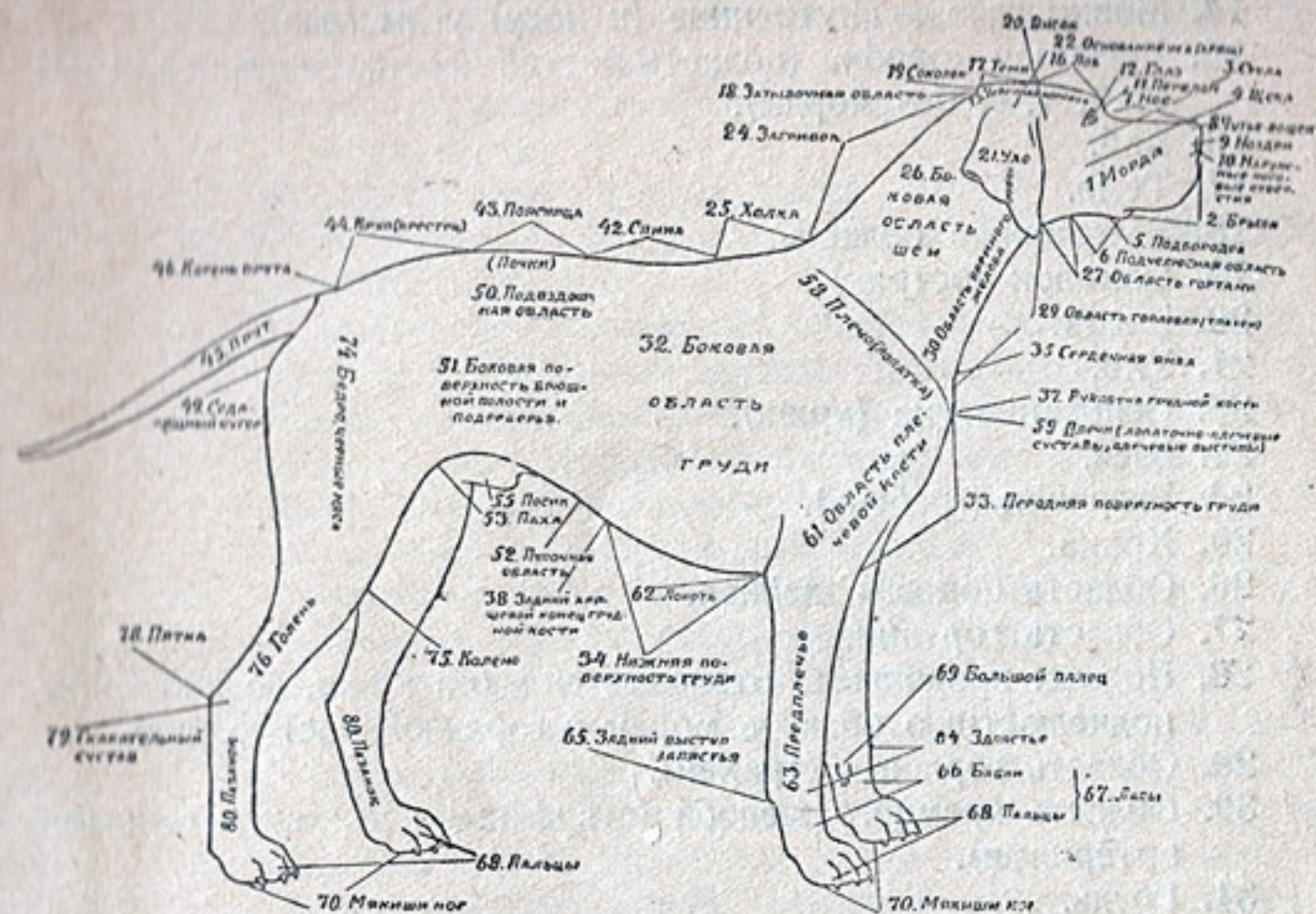
Организация выставок и полевых испытаний—пока самое целесообразное средство по выявлению и учету лучших экземпляров собак и мобилизации общественного внимания вокруг кровного собаководства — должно войти в постоянную практику охотничьей кооперации.

Контракция помета лучших производителей и плановое распределение щенков по колхозам и артелям, наряду с целым рядом других мероприятий, должны обеспечить полностью удовлетворение нужд промыслового населения в чистопородной промысловой собаке.

В свете перечисленных задач «Стандарты промыслово-охотничьих собак», иначе говоря, перечень общих внешних характерных признаков, определяющих породу собак, должны явиться настольной книгой не только судей-кинологов, но и каждого активиста охотничье-интегральной системы.

Эта книга, помимо того, что может устранить споры и недоразумения, так часто возникающие на выставках в связи с присуждением премий, поможет широким массам охотников-промысловиков ознакомиться с рабочими качествами породистой собаки, отбирать, а следовательно и сохранять наиболее ценные экземпляры кровных производителей.

СОЮЗОХОТЦЕНТР.



Экстерьер собаки

ЭКСТЕРЬЕР И КОСТЯК СОБАКИ

(№№ в тексте соответствуют означенным на рисунке)

ОПИСАНИЕ ЧАСТЕЙ ЭКСТЕРЬЕРА СОБАКИ

1. Морда (у борзых—щипец).
2. Брыли (углы губ).
3. Скула.
4. Щека.
5. Подбородок.
6. Подчелюстная область.
7. Нос (область носа включает в себе спинку и боковые части носа с вощечком).
8. Чутье, вощек, вощечек (непокрытая шерстью часть носа).
9. Ноздри.
10. Наружные носовые отверстия, разделяются носовой перегородкой.
11. Перелом.
12. Глаз.
13. Надбровные дуги.

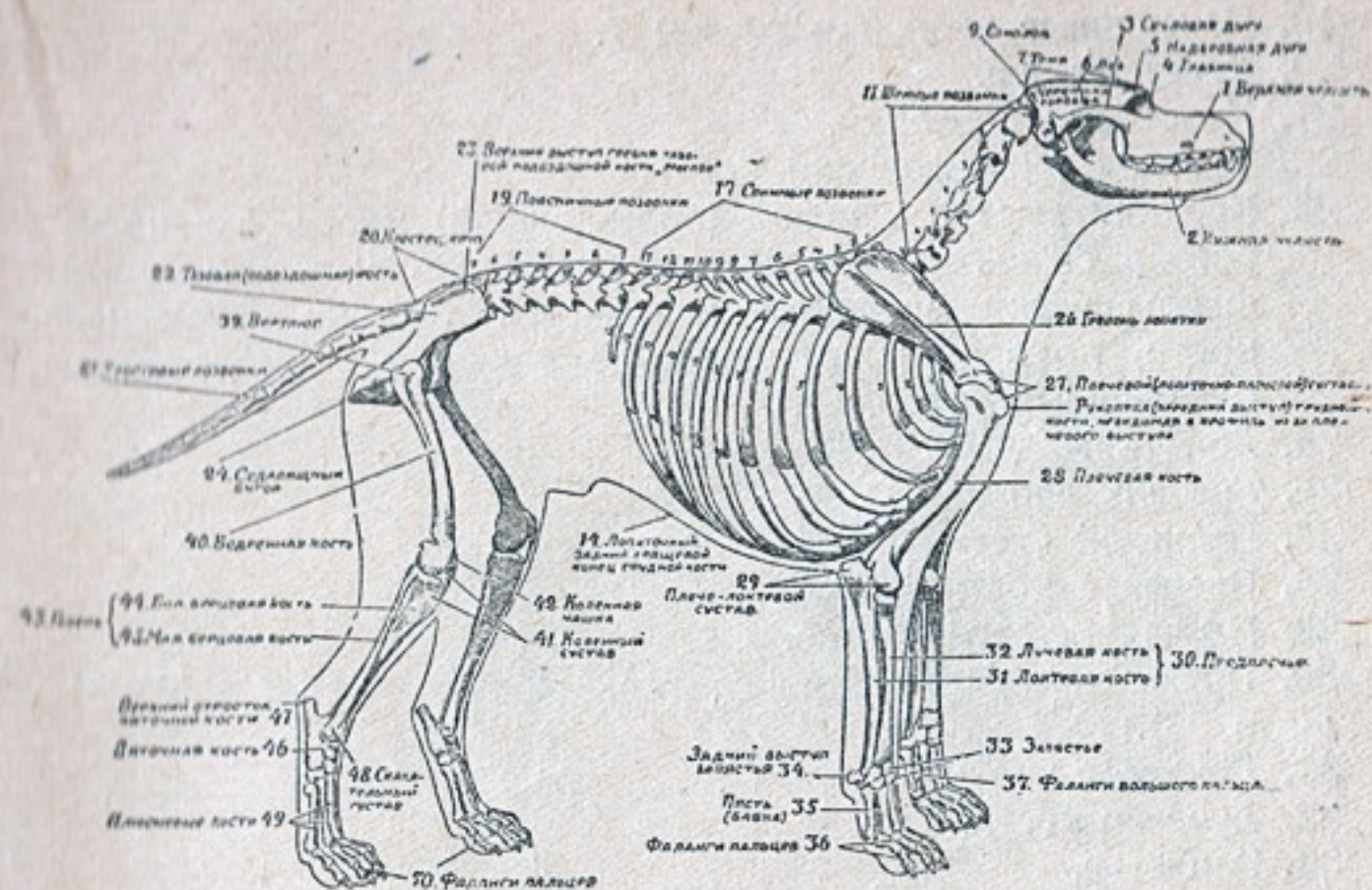
14. Мочки глаз — внутренние (к носу) углы глаз.
15. Черепная коробка (область костей черепа без лицевых костей, т. е. без морды).
16. Лоб.
17. Темя.
18. Затылочная область.
19. Соколок (остряк).
20. Висок.
21. Ухо.
22. Основание уха (хрящ).
23. Шея.
24. Загривок (гребень).
25. Холка.
26. Область боковая шейная.
27. Область гортани.
28. Подвес: продольные отвислые складки кожи, соединяющие подчелюстную область морды с горловой частью шеи.
29. Область горловая (трахеи).
30. Область яремного желоба (с яремными венами и сонными артериями).
31. Грудь.
32. Боковая поверхность грудной полости.
33. Передняя поверхность груди.
34. Нижняя поверхность груди.
35. Сердечная ямка.
36. Грудная кость.
37. Передний выступ (рукоятка) грудной кости.
38. Задний хрящевой конец грудной кости.
39. Ребра (истинные ребра).
40. Ложные ребра.
41. Становой хребет.
42. Спина: от холки до последнего ложного ребра.
43. Поясница от последних ложных ребер до крестца (у мослоков). Область поясничную по собаководческому термину называют «почки».
44. Круп — крестец (от поясницы до корня прута).
45. Прут (хвост, правило, гон, перо).
46. Корень прута.
47. Тазовая подвздошная кость.
48. Мослок — верхний выступ гребня тазовой кости.
49. Седалищный бугор.
50. Подвздошная область, а сзади от нее — мослок.
51. Боковая поверхность брюшной полости и подреберья.
52. Пупочная область.
53. Паха — пашины: складки кожи, соединяющие бедра с боковой поверхностью брюшной области.

54. Паховая область — брюшная область за пахами (аналогично — «подмышки»).
55. Посик — мужской половой орган.
56. Передняя нога.
57. Задняя сторона передней ноги.
58. Плечо. Термин «плечо» употребляется в собаководстве в четырех смыслах:
 - а) в смысле обозначения области лопатки (от верхнего выступа до переднего выступа лопаточно-плечевого сочленения). В этом смысле так понимают термин плечо и иностранцы. При применении термина «косое плечо» — положение лопаток наклонное, косое; прямое плечо — положение лопаток близкое к отвесному.
59. б) Плечо — иначе «передние плечевые выступы», т. е. анатомически — лопаточно-плечевой сустав;
 - в) под словом «плечо» понимают еще и верхние выступы лопаток, говорят например «рост собаки в плечах».
60. г) Область плечевой кости — анатомически: область плечевая. Это применение слова «плечо» в четвертом смысле.
61. Плечевая кость. Плечевым углом называется угол, образуемый средней линией (гребнем) лопатки с линией по плечевой кости; плечевым углом называют также угол, образуемый линией по лопатке с отвесной линией или горизонтом.
62. Локоть; анатомически — плече-локтевое сочленение.
63. Предплечье состоит из двух костей:
 - а) локтевой, идущей по задней стороне ноги и
 - б) лучевой, идущей по передней стороне ноги.
64. Запястье. В иностранной литературе и в старых русских сочинениях, а некоторые русские и теперь называют запястье «коленом» — «передним коленом», что конечно неверно, так как коленный сустав — составная часть задней ноги.
65. Задний выступ запястья.
66. Бабка (анатомически — пясть).
67. Передняя лапа — часть передней ноги от запястья до конца когтей, т. е. бабки с пальцами.
68. Пальцы.
69. Пятый палец передней ноги.
70. Мякоть, мякиши пальцев (подошвы).
71. Задняя нога.
72. Вертлюг — головка бедренной кости.
73. Бедренная кость (бедро).
74. Бедро-ляжка, верхняя часть задней ноги от таза до колена — «черные мяса» — мышцы ляжки.
75. Колено (сальце).

76. Голень. Состоит из большой и малой берцовых костей.
 77. Верхняя часть области голени.
 78. Пятки.

Примечание. В старых сочинениях, особенно о псовой охоте, пятка иногда именуется «колено», «заднее колено», что конечно неверно, но на что следует обращать внимание при чтении во избежание недоразумений.

79. Скакательный сустав. Не следует смешивать имеющие разное значение термины: «скакательный сустав», «пятка» и «верхний» (задний) отросток пяточной «кости», что часто встречается.
 80. Пазанки (плюсна).



Костяк собаки

ОПИСАНИЕ КОСТЯКА СОБАКИ.

1. Верхняя челюсть.
2. Нижняя челюсть.
3. Скуловая дуга.
4. Глазница.
5. Надбровные дуги.
6. Лоб.
7. Темя.
8. Затылок.
9. Соколок.
10. Висок.
11. Шейные позвонки.
12. Грудная кость, грудина.
13. Передний выступ (рукоятка) грудной кости.
14. Задний лопаточный хрящевой конец грудной кости.
15. Ребра (истинные — 9 пар); нижними хрящевыми концами прикреплены к грудной кости.
16. Ложные ребра (4 пары); концы не прикреплены к грудной кости — висят свободно.
17. Спинные позвонки числом 13.
18. Отростки спинных позвонков.

19. Поясничные позвонки числом 7.
20. Крестец-круп.
21. Хвостовые позвонки.
22. Тазовая (подвздошная) кость.
23. Верхний выступ тазовой (подвздошной) кости, для которого в собаководстве принято название «мослок», хотя анатомически мослоком называется головка бедренной кости, которая носит название также и — «вертлюг».
24. Седалищный бугор.
25. Лопатка.
26. Гребень лопатки.
27. Плечевой сустав (лопаточно-плечевой).
28. Плечевая кость.
29. Плече-локтевой сустав.
30. Предплечье состоит из следующих двух костей (№№ 31 и 32).
31. Локтевая кость.
32. Лучевая кость.
33. Запястье.
34. Задний выступ запястья.
35. Пясть (бабка).
36. Пальцы — фаланги четырех пальцев передней ноги.
37. Большой (пятый) палец — фаланги его.
38. Тазо-бедренное сочленение с вертлюгом бедренной кости.
39. Вертлюг — головка бедренной кости.
40. Бедренная кость.
41. Коленный сустав.
42. Коленная чашка.
43. Голень (состоит из двух костей №№ 44 и 45).
44. Большая берцовая кость.
45. Малая берцовая кость.
46. Пяточная кость.
47. Верхний (задний) отросток пяточной кости.
48. Скакательный сустав.
49. Плюсна, плюсневые кости (пазанки).
50. Фаланги четырех пальцев задней ноги.



Лайка зырянская

ЛАЙКИ

ЛАЙКА ЗЫРЯНСКАЯ

Голова сухая в форме треугольника; если смотреть на нее сверху, с хорошо развитым соколком.

Лоб плоский, переходящий к щипцу с едва заметным переломом без прилоби.

Морда острая, сухая, удлиненная.

Чутье черное, с хорошо развитыми ноздрями.

Ухо стоячее, острое, длинное (10—10,5 см), довольно высокого поставова и в возбужденном состоянии держит сближенно одно с другим.

Глаз сравнительно небольшой, и прорез его не особенно резко выражен. Цвет глаз коричневый или темнокоричневый.

Шея короткая, мускулистая.

Плечо скорее прямое, чем косое.

Колодка довольно длинная, но не растянутая.

Спина совершенно прямая.

Грудь хорошо развитая, несколько уже в объеме, чем у карельской.

Ноги сухие, тонкие, прямо поставленные, с плотно собранной лапой.

Хвост загнут серпом на спину.

Окрас основной — черный с подпалинами, но также может быть серожелтый и темносерый — волчий.

Псовина густая, прямая, средней длины, довольно грубая, с густым плотным подшерстком.

Очесы, образуемые на месте соединения головы и шеи, выражены не очень сильно. Ноги одеты довольно слабо.

Высота в среднем 60—61 см.

Общий вид легкий, даже несколько борзоватый. Очень быстра и энергична в движениях.



Лайка карельская

ЛАЙКА КАРЕЛЬСКАЯ

Голова сухая, но череп довольно грубый, менее рельефный и более гладкий, чем у зырянской лайки.

Лоб немного шире, чем у зырянской лайки, но без каких-либо признаков прилобистости.

Морда острая, длинная при самом незначительном переломе.

Ухо острое, не особенно длинное и в конце более распущено, чем у зырянской.

Глаз темнокоричневый, определенного косога разреза.

Чутье черное с широкими открытыми ноздрями.

Спина прямая, с низко опущенными ребрами.

Грудь широкая, мускулистая, хорошо развитая.

Колодка короче, чем у зырянской лайки.

Ноги прямо поставленные, сухие, но массивные и одеты сильнее, чем у зырянской; пятый палец отсутствует.

Хвост кольцом или серпом круто загнут на спину. Допускается и поленом.

Псовина довольно грубая, густая, средней длины, с плотным подшерстком. Одеята богаче зырянской лайки.

Окрас основной — серый, волчий, но может быть с различными оттенками: темно и светлосерый, серорыжий. Масть распределяется таким образом, что спина всегда темнее остального туловища. Голова и конечности светлее.

Рост в среднем 61—62 см.

Общий вид мускулистой, плотно сложенной, тяжеловатой на ходу собаки.



Лайка вогульская

ЛАЙКА ВОГУЛЬСКАЯ

Голова сухая с узким черепом и острым длинным щипцом. Перелом выражен слабо.

Ухо высокого постанова, острое, более длинное чем у какой-либо другой разновидности. Концы ушей находятся в сближенном расстоянии друг от друга.

Глаз черный или темнокоричневый, с резко косым разрезом.

Плечи не резко косые.

Колодка длинная.

Спина абсолютно прямая.

Грудь мускулистая, очень крепкая и скорее глубокая, чем широкая.

Хвост средней длины серпом или кольцом, пушистый, круто загнут на спину, но допускается и поленом.

Псовина прямая, густая, не особенно длинная, но все же длиннее, чем у корельских или зырянских лаек. Наиболее сильно одеты плечи.

Окрас псовины черный, белый, чисто серый. При черном и сером цвете допускаются белые отметины на шее и груди.

Высота в среднем 60—63 см.

Общий вид крепко сложенной, несколько вздернутой напереду собаки.



Лайка остяцкая

ЛАЙКА ОСТЯЦКАЯ

Голова сухая, с тонкой, изящной мордой, скорее напоминающей лисью, чем волчью.

Ухо острое, не особенно длинное (9,5 см), держит при возбужденном состоянии крайне сближенно.

Глаз определенно косоного прореза, коричневого и темнокоричневого цвета. Ни светлый, ни желтый цвет глаза не допустим, так же, как не допустима пестрота слизистой оболочки вокруг глаза.

Чутье однотонное, темное, ровное; пестрое недопустимо.

Плечи косые.

Колодка длинная (длиннее, чем у зырянской и корельской лайки).

Спина абсолютно прямая.

Ребро несколько укорочено и производит впечатление низко спущенного.

Ноги легкие, сухие, одеты слабо.

Лапа умеренно круглая, средняя между русачьей и кошачьей.

Хвост пушистый, носится лихо загнутый, кольцом на спине. Верх хвоста по всей его длине темнее низа.

Псовина короткая, прямая, без завитков, или волнистости. Хомут выражен пышнее, чем у зырянской.

Окрас серожелтоватый, погашенный, и при этом особенно желательно, если конец морды и уши черные; кроме того, допускается окрас белый с крупными пятнами (не крапинками), серый, светловолчий с серебром, белый и, как исключение, черный с дымчатыми, не яркими подпалинами. Хребет при светлых окрасках всегда темнее; грудь и живот светлее. Пежины, рябой окрас или окрас рядами—недопустимы, так же как недопустима и брудастость.

Общий вид довольно крупной, легкой в движениях и грациозной собаки.

Измерения в среднем выражаются в следующих цифрах (в см).

Высота	63—64
Длина колодки около	50
Объем груди	59
Длина головы	21
Длина уха	9,5
Расстояние между основаниями ушей	9,5
Объем головы	34,5
Длина хвоста	29

ЛАЙКА ВОТСКАЯ (ВОТЯЦКАЯ)

Голова довольно широкая во лбу, массивная и в общем кажется тяжеловатой.

Морда не так длинна и остра, как у зырянской или карельской лайки.

Чутье черное, влажное, с хорошо развитыми ноздрями.

Глаз карий, с косым разрезом.

Ухо широко расставленное, не длинное (7—8 см), в концах не особенно острое.

Шея короткая, толстая и очень мускулистая.

Спина прямая, хорошо развитая в почках.

Грудь широкая, очень крепкая.

Ребро очень низко опущенное (ниже локотков).

Ноги сухие, широко расставленные, с плотным комком лап; пятый палец отсутствует.

Хвост не особенно длинный, несет его султаном или серпом.

Псовина грубая, по характеру волчья, на шее густые, пушистые очесы (грива).

Масть коренная—серая со многими оттенками. Также допустима черная и белая с черным или желтым подпалом.

Рост не очень крупный 50—55 см.

Общий вид очень костистой, хорошо сбитой, коренастой, ловкой и увертливой в движениях собаки.



Лайка самоедская

ЛАЙКА САМОЕДСКАЯ

Голова широкая в черепе, без каких-либо признаков крутолобости.

Череп довольно мелкий, но грубый, в висках и скулах развит широко.

Морда не особенно длинная, но благодаря ширине головы в висках производит впечатление очень острой.

Зуб тонкий, нежный, острый.

Чутье обязательно черное, с хорошо развитыми ноздрями.

Глаз коричневый или темнокоричневый с умеренно косым прорезом.

Ухо довольно короткое (6—6,5 см) со значительно закругленными концами; поставлено прямо, но широко, в прямой зависимости от широкого черепа. Благодаря пышной псовине на голове (кроме морды) ухо из-за нее кажется особенно небольшим, а у некоторых экземпляров даже абсолютно не бывает видно.

Колодка не длинная, но имеет вид слегка растянутой.

Спина с самым незначительным провесом.

Грудь низкая, глубокая.

Ребро несколько бочковатое.

Постанов ног широкий.

Лапа круглая с сыроватым и несколько распущенным комком.

Изгиб задних ног выражен достаточно рельефно.

Хвост довольно короткий, толстый, богато одетый, носит-ся в большинстве случаев круто свернутым на спину.

Кость тонкая, легкая, чрезвычайно сухая.

Псовина густая, длинная. Волос тонкий, подшерсток пушистый, очень плотный, нежный. На шее рельефно обозначается грива, которая спускается на грудь, кончаясь на голове густыми, прямыми очесами. В общем собака одета сплошь и густо при равномерном распределении псовины.

Окрас чисто белый, чисто черный, белый с желтизной. Пестрые окраски недопустимы.

Рост 50—55 см.